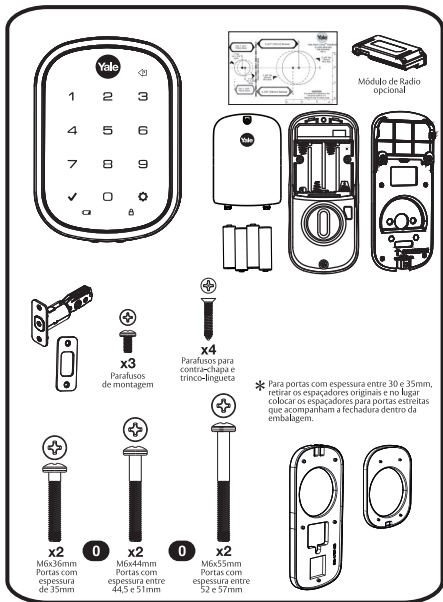




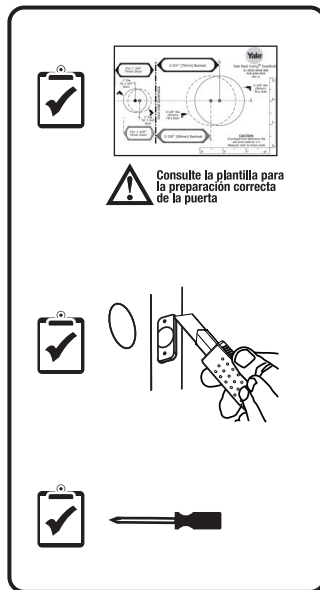
Manual do Usuário e de Instalação Fechadura com Trinco-lingueta e Teclado Touchscreen YRD256



A OMISSÃO OU ERROS NA EXECUÇÃO DOS PROCEDIMENTOS DESCRITOS NESTE MANUAL, PODERÃO CAUSAR DANOS AO PRODUTO ACABETANDO A PERDA DA GARANTIA.



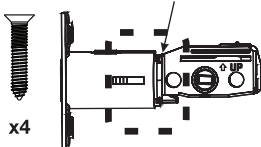
Preparação para a instalação



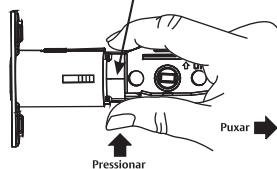
1

Instalação do trinco-lingueta e contra-chapa

Ajuste do backset para 60mm

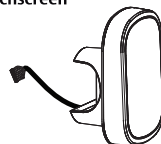


Ajuste do backset para 70mm



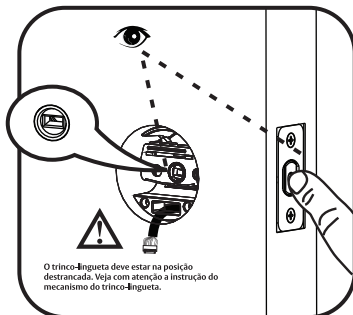
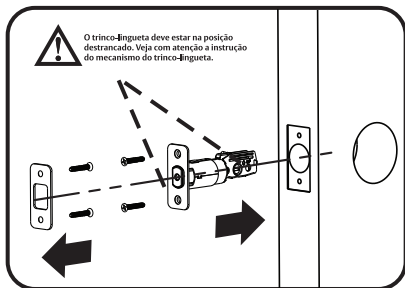
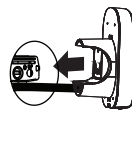
2

Instalação do teclado Touchscreen



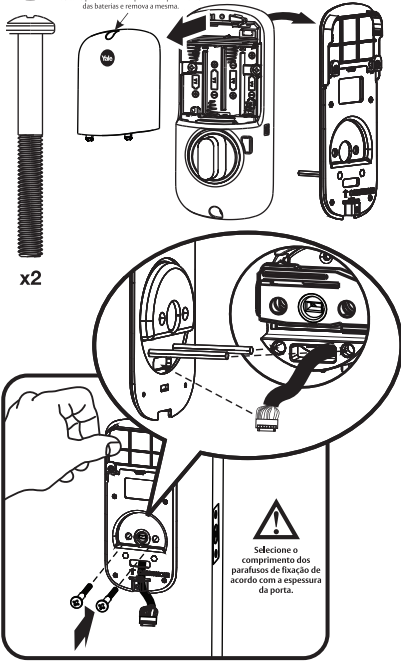
Interior do ambiente

Exterior do ambiente

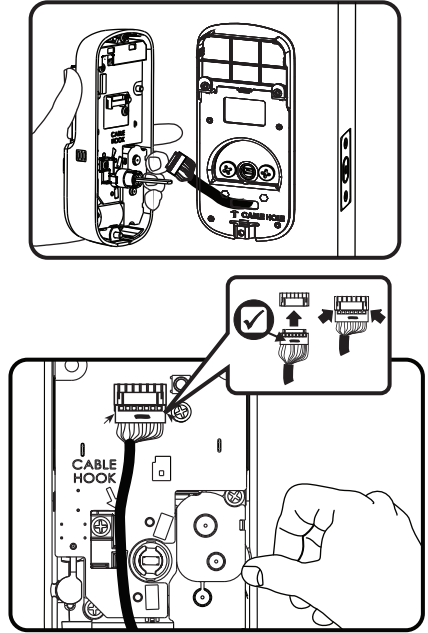


3 Instalação da placa de montagem interna

Serrar o parafuso da tampa do compartimento das baterias e remove-lo a seguir.

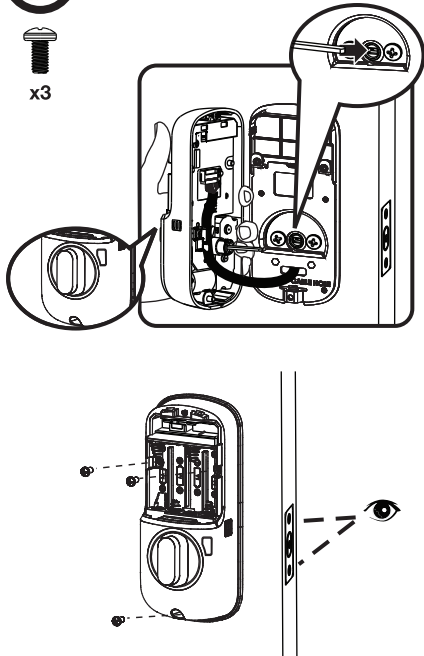


4 Conexão do cabo

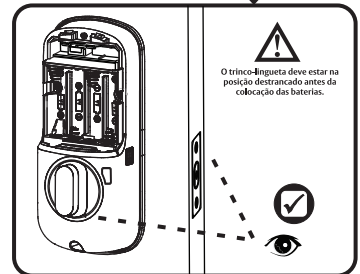
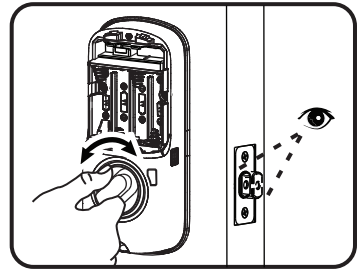


5 Instalação da parte interna da fechadura

x3



Testes de funcionamento

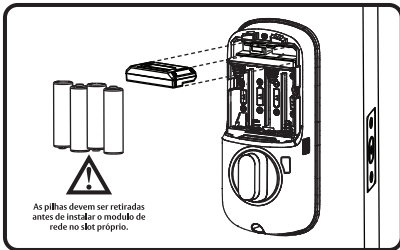


6 Instalação da tampa do compartimento das baterias/Ajuste do lado de abertura da porta

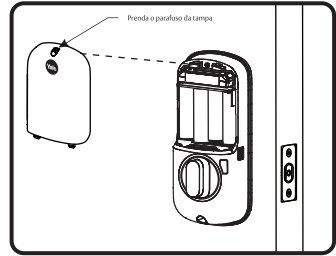


O trinco-lingueta ajusta-se automaticamente ao lado de abertura da porta instalada.

7 Instalação do Módulo de Rede



8 Instalação da tampa do compartimento de baterias



Parabéns! Você instalou com sucesso a Fechadura YRD256. Veja as instruções de programação no verso deste manual.

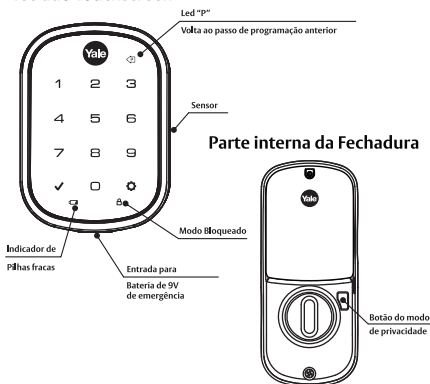
Instruções de Programação



Registro de Código Mestre

É necessário o registro de um código mestre em caso de instalação nova ou se a fechadura foi resetada. A programação e a utilização da fechadura não será possível sem que esse passo seja realizado.

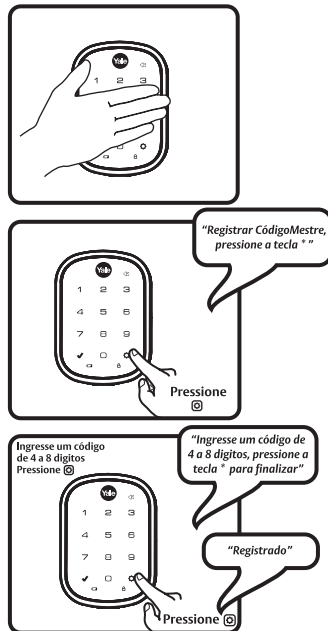
Teclado Touchscreen



Ativação da fechadura



Antes de acessar o Menu de programação, e sendo uma instalação inicial com a programação de fábrica, será necessária a criação de um código Mestre. Capacidade máxima de códigos de usuários: 25 sem módulo de rede, 250 com módulo.



Definições

Modo de bloqueio: Esta função é habilitada pelo código mestre. Quando habilitada, restringe o acesso de todos os códigos de usuário. Nesta modalidade, um cadeado vermelho (bloqueado) aparecerá no teclado ao tentar-se introduzir um código.

Fechamento automático: Neste modo de funcionamento a fechadura trava automaticamente 30 segundos após destrancada.

Luz indicadora interior: Localizada na parte interna da fechadura mostra o status (trancada) e pode ser desabilitada através do menu de configurações avançadas (menu principal, opção 3).

Modo configuração de idioma: opção 1 – Inglês, opção 2 – Espanhol, opção 3 – Português, opção 4 – Francês

Pilha fraca: Quando a pilha está fraca, o ícone começa a piscar. Se as pilhas se esgotam totalmente utilize a entrada de bateria 9V de emergência.

Código Mestre: Se utiliza para configurar e programar as funções da fechadura. Este código deve ser registrado antes de acessar o menu de programação ou utilizar a fechadura. Com o código mestre também é possível destrancar a fechadura.

Módulo de rede: Com o módulo de rede opcional instalado, habilita-se a opção de conexão a um dispositivo controlador de rede (opção 7 no menu principal).

Fechamento com um toque: Quando o trinco está retraído (fechadura destrancada), ao tocar-se no teclado o trinco tranca a fechadura imediatamente. Se a opção de Fechamento de um toque estiver desabilitada, qualquer código válido trancará a fechadura.

Led P: Estando em modo de programação, ao pressionar este ícone a operação atual é cancelada e retorna-se ao passo anterior da programação.

Modo de Privacidade: Este módulo vem desabilitado de fábrica. Para habilitar, entre no Menu Avançado e habilite esta opção, em seguida pressione por 4 segundos o botão localizado próximo à tranqueta na parte interna da fechadura. No Modo de Privacidade todos os códigos ficam desabilitados, inclusive o código mestre. A fechadura somente poderá ser trancada ou destrancada utilizando-se a tranqueta interna.

Limite máximo de entrada de códigos incorretos: Ao introduzir códigos incorretos por 5 vezes consecutivas, o teclado da fechadura se apagará por 60 segundos não permitindo qualquer tipo de operação.

Alarme anti-vandalismo: Se o Teclado for retirado da porta, rompendo o cabo e ficando separado da parte interna da fechadura, o alarme soará.

Código de Usuário: O código de usuário é utilizado para destrancar a fechadura. O número máximo de códigos de usuário é de 25 sem módulo de rede, e de 250 com módulo de rede.

Modo de Ajuste de Volume: O ajuste de volume programado de fábrica é baixo. Pode ser alterado para Volume Alto e Volume Silencioso.

Tempo de desligamento automático: 60 segundos após a última interação com o teclado.

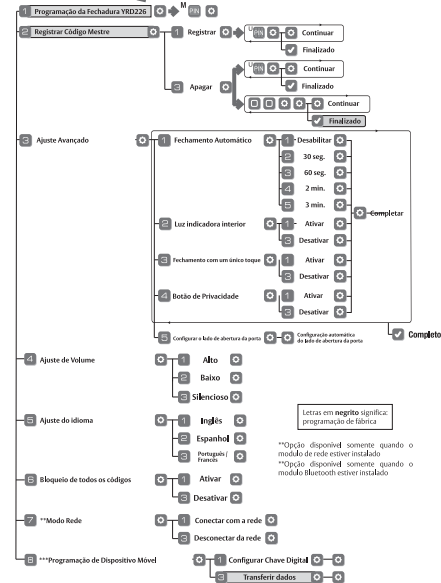
Programação da Fechadura YRD256

1. Toque no teclado para acionar a fechadura [A]
2. Ingresse o código mestre de 4 a 8 dígitos, seguido da tecla [B]
3. Ingresse o número da opção de programação desejada, seguido da tecla [C] para finalizar

A fechadura responderá "Modo menu, ingresse um número. Toque na tecla [D] para finalizar"

Ingresse o número da opção de programação desejada, seguido da tecla [E] para finalizar

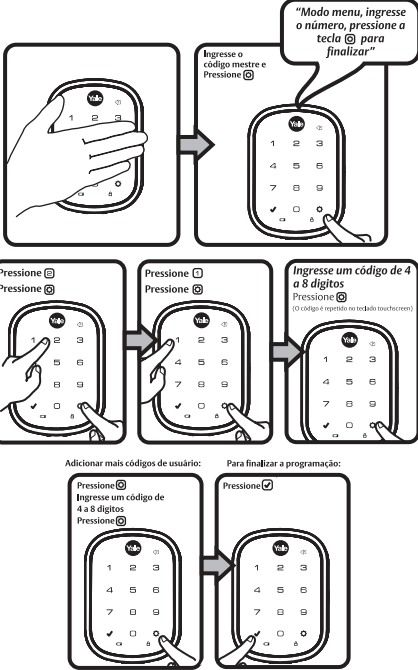
*O código mestre deve ser registrado antes para poder ter acesso ao menu de programação.



2

Registrando Códigos de Usuário

O código mestre tem que haver sido registrado antes deste passo.



3

Abertura utilizando Código de Usuário

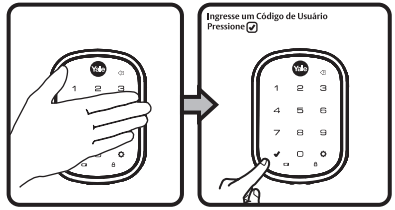


Tabela de Códigos

Gestão de Códigos (até 250 códigos com módulos de rede)			
Tipo de Usuário	Nome de Usuário	Usuário #	Código
Mestre			
Usuário_			
Usuário_			
Usuário_			
Usuário_			
Usuário_			
Usuário_			
Usuário_			
Usuário_			
Usuário_			
Usuário_			
Usuário_			
Usuário_			
Usuário_			
Usuário_			
Usuário_			
Usuário_			
Usuário_			
Usuário_			
Usuário_			
Usuário_			
Usuário_			
Usuário_			
Usuário_			
Usuário_			

Solução de Problemas

Sintoma	Solução
A fechadura não funciona. A porta está aberta e acessível.	<ul style="list-style-type: none"> O teclado é ativado quando tocado com a palma da mão ou com os dedos em três pontos simultaneamente. Se os números estão visíveis no teclado, verifique se está respondendo ao set tocados. Verifique se as pilhas estão corretamente posicionadas no seu compartimento. Verifique se as pilhas estão em boas condições de uso, substituindo-as caso estejam descarregadas. Verifique se o cabo está corretamente conectado e não está total ou parcialmente rompido.
A fechadura não funciona. A porta está trancada e inaccessível.	<ul style="list-style-type: none"> Verifique se a fechadura não está programada em Modo de Privacidade. Conecte uma bateria de 9V na entrada de emergência abaixo do teclado.
A fechadura funciona por um breve momento e depois fica sem reação, iluminação fraca.	<ul style="list-style-type: none"> As pilhas estão sem carga suficiente. Substitua as pilhas*.
A fechadura emite sinal sonoro indicando a aceitação do código, porém não destranca.	<ul style="list-style-type: none"> Verifique se existe algum dispositivo travando a porta. Verifique se não existem objetos entre a porta e o batente o qual esteja empurrando a bive abertura da porta. Verifique se o cabo que sai do teclado da fechadura e é conectado na parte interna está firmemente conectado e não danificado.
A fechadura destranca normalmente porém não tranca automaticamente quando a porta é fechada.	<ul style="list-style-type: none"> Verifique se o Modo de Fechamento Automático está habilitado. Verifique se o indicador de pilha fraca está iluminado e se estiver então substitua as pilhas.
A fechadura não registra os códigos de usuário.	<ul style="list-style-type: none"> Os códigos de usuário devem possuir de 4 a 8 dígitos para que possam ser registrados. Um mesmo código de usuário não pode ser utilizado por múltiplos usuários. A administração dos códigos de usuário é realizada somente através do código mestre. Entrar em contato com o administrador do sistema, que possui o código mestre. Os códigos de usuário devem ser registrados em 5 segundos no máximo (estado do teclado touchless não ativado), após esse tempo o processo terá que ser reiniciado. As teclas OK e ESC não podem ser usadas como parte dos códigos de usuário e mestre.
As ingressar com um código de usuário e tocar a tecla ESC a fechadura mostra um erro ("Código inválido") ou aguarda-se o tempo sem que a fechadura responda.	<ul style="list-style-type: none"> O Modo de Bloqueio de todos os códigos está habilitado. Somente o Código Mestre pode habilitar o modo "Bloqueio de todos os códigos". Entre em contato com o administrador do sistema.
As ingressar com um código de usuário e tocar a tecla ESC a fechadura mostra o erro ("Código inválido") ou aguarda-se o tempo sem que a fechadura responda.	<ul style="list-style-type: none"> Verifique se a fechadura se encontra no Modo "Bloqueio de Todos os Códigos". Somente o Código Mestre pode habilitar o modo "Bloqueio de todos os códigos". Entre em contato com o administrador do sistema.
A fechadura funciona, porém não emite sons.	<ul style="list-style-type: none"> Verifique se o Modo "Silencioso" está habilitado.
A fechadura fala "Substitua as pilhas".	<ul style="list-style-type: none"> Este é um alarme de voz que alerta que as pilhas estão fracas e devem ser substituídas. Substitua todas as 4 pilhas por pilhas alcalinas novas.
As ingressar um código de usuário e tocar a tecla ESC a fechadura informa "Erro na quantidade de dígitos".	<ul style="list-style-type: none"> A quantidade de dígitos digitada está incorreta ou incompleta. Entre com um código de usuário válido novamente.

Solução de Problemas Mecânicos

Desmontar e e traque a fechadura novamente; caso não esteja operando normalmente, verificar:

Porta prendendo a) Certifique-se de que a porta e o batente encontram-se corretamente alinhados e que o deslocamento da porta esteja livre. b) Verificar que as dobradiças não estejam soltas ou com desgaste excessivo nos rolamentos.
O trinco-lingueta não permanece trancado a) Verificar se o trinco-lingueta está sendo movido livremente dentro da contra-chapa ou raspando. Se necessário, fazer um ajuste. b) Verificar o alinhamento do trinco-lingueta e da contra-chapa para garantir que o movimento seja livre. Testar o funcionamento do trinco-lingueta com a porta aberta. Se com a porta aberta o trinco-lingueta funciona livremente e com a porta fechada ele está prendendo, verificar o alinhamento da posição do trinco-lingueta em relação à contra-chapa.
O trinco-lingueta não se move suavemente a) Verificar se a lingueta e contra-chapa não estão alinhadas (ver acima). b) Verificar se o backset está adequado para a porta em relação aos ajustes feitos no teclado. c) Verificar se a preparação da porta está adequada, e se as furações necessárias estão alinhadas e no tamanho adequado. d) Verificar que o cabo de conexão esteja passando abaixo do trinco-lingueta (ver Fig. A). e) Verificar que o trinco-lingueta esteja corretamente posicionado (Ver Fig. A).



*Teclado com problema na iluminação
 Remova a parte da fechadura que fica do lado interno e verifique se o cabo está corretamente posicionado (o cabo tem que estar abaixo do gancho "Cable Hook").

Advertência aos usuários e instaladores

A Yale desenvolveu várias ações para evitar que a fechadura pare de funcionar totalmente (avisos de bateria fraca, entrada de bateria externa de emergência, entre outras), no entanto existe a possibilidade de que uma pane ocorra e a fechadura trave totalmente. Pelo fato de que este produto não possui cilindro-mecânico como opção de abertura, a Yale recomenda que seja utilizado em ambientes que possuam mais de uma porta de acesso.

Yale Locks & Hardware é uma divisão da Yale Security Inc., uma empresa do Grupo ASSA ABLOY.
 Yale® e Yale Real Living® são marcas registradas da Yale Security Inc.
 Marca Registrada © 2017, Yale Security Inc., uma empresa do Grupo ASSA ABLOY.

Todos os direitos reservados. É proibida a reprodução total ou parcial sem o expresso consentimento da Yale Security Inc.

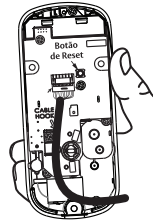
*Quando as pilhas são trocadas, as fechaduras que incluem o módulo de rede instalados possuem um relógio de tempo real através do teclado de usuário (LU). Recomendamos verificar a data e a hora corretas, em particular nas fechaduras que operam com mudanças automáticas de horário por temporizador (horário de verão por exemplo).

Reestabelecer a configuração de fábrica da fechadura - Reset

Quando se reestabelece a programação de fábrica (reset), todos os códigos de usuário e o código mestre são apagados e todas as configurações voltam para a configuração padrão de fábrica.

1. Remova a tampa do compartimento e retire as pilhas.
2. Remova a parte interna da fechadura para ter acesso ao botão de Reset na placa de circuito eletrônico.
3. O botão de Reset encontra-se ao lado do conector do cabo (ver imagem)
4. Manter pressionado o botão de Reset no mínimo 3 segundos e ao mesmo tempo recarregar as pilhas, soltando-se o botão Reset após colocadas todas as pilhas.
5. A fechadura emite uma mensagem através da Assistência por voz: "Bem vindo a RealLiving".
6. Reinstale a parte interna da fechadura.

Após reiniciada a fechadura, a única opção disponível é a criação de um Novo Código Mestre.



Parte interna da fechadura

Valores pré-estabelecidos de fábrica

Configuração	Valores de fábrica
Código Mestre	Registro Obrigatório*
Fechamento automático	Desabilitado
Tempo de fechamento automático	30 segundos
Luz indicadora interior	Apagada
Idioma	Inglês
Modo de Bloqueio	Desabilitado
Fechamento com toque único	Habilitado
Modo de privacidade	Desabilitado
Tempo para desligamento	60 segundos
Volum	Alto
Limite máximo de entrada	
De Códigos incorretos	5 tentativas

**O código mestre deve ser registrado antes de efetuar-se qualquer programação ou utilização da fechadura.*

FCC

Equipamento Classe B

Esta fechadura foi testada em conformidade com os padrões técnicos de um dispositivo digital de Classe B, de acordo com as diretrizes do dispositivo 15 da "Federal Communications Commissions". Estes limites foram desenvolvidos para prover uma razoável proteção contra interferências prejudiciais em uma instalação residencial. Esta fechadura gera, utiliza e emite rádio-frequência e, uma vez não utilizado corretamente, conforme as instruções deste manual, pode causar interferência e dano em outros equipamentos de radiocomunicação. Não há garantias de que não possa haver interferência em alguma instalação em particular. Se esta fechadura causar interferências em equipamentos receptores de rádio e televisão, como por exemplo ligando e desligando sozinho, orientamos o usuário a realizar uma tentativa de eliminar a interferência mediante uma ou mais ações listadas abaixo:

- Redirecionar e reorientar a antena do equipamento receptor.
- Ampliar a isolamento de sinal de rádio entre a fechadura e o dispositivo que apresenta interferência.
- Consultar um técnico especializado em radio-comunicação.

PRECAUÇÃO: Alterações ou modificações não autorizadas neste produto anularão a garantia.

Brasil
ASSA ABLOY BRASIL INDÚSTRIA E COMÉRCIO LTDA.
Praça General Labatut, 01 - Pirajá
Salvador - BA - Brasil
Código Postal: 41.290-560
www.yale.com.br

Chile
ASSA ABLOY Chile
Tel: +52 2 8166084
Avenida Los Vientos 19.930, Pudahuel, Ciudad de los Valles, Santiago - Chile.
Código Postal: 8500992
www.assaabloy.cl

Colômbia
ASSA ABLOY Colômbia S.A.S.
Tel: +57 1 5962000
Calle 12 No 32-39
Bogotá, Colômbia
Código Postal: 111611
www.yalecolombia.com

México
Candados y Cerraduras Phillips SA de CV
Tel: +52 (52) 55-21220537
Pelicano 242
Granjas Modernas,
Distrito Federal, México - 07460
www.yalemexico.com

Peru
www.yale.pe

Otros Países de Latinoamérica
www.yalelatinoamerica.com